



# BRIEFING CONDUTTORI DRIVERS BRIEFING



## 31° RALLY DEL RUBINETTO

**31°**  
**Rally del Rubinetto**  
07-08 Settembre 2024 **\$.Maurizio d'Opaglio (No)**

## ADDETTI ALLE RELAZIONI CON I CONCORRENTI



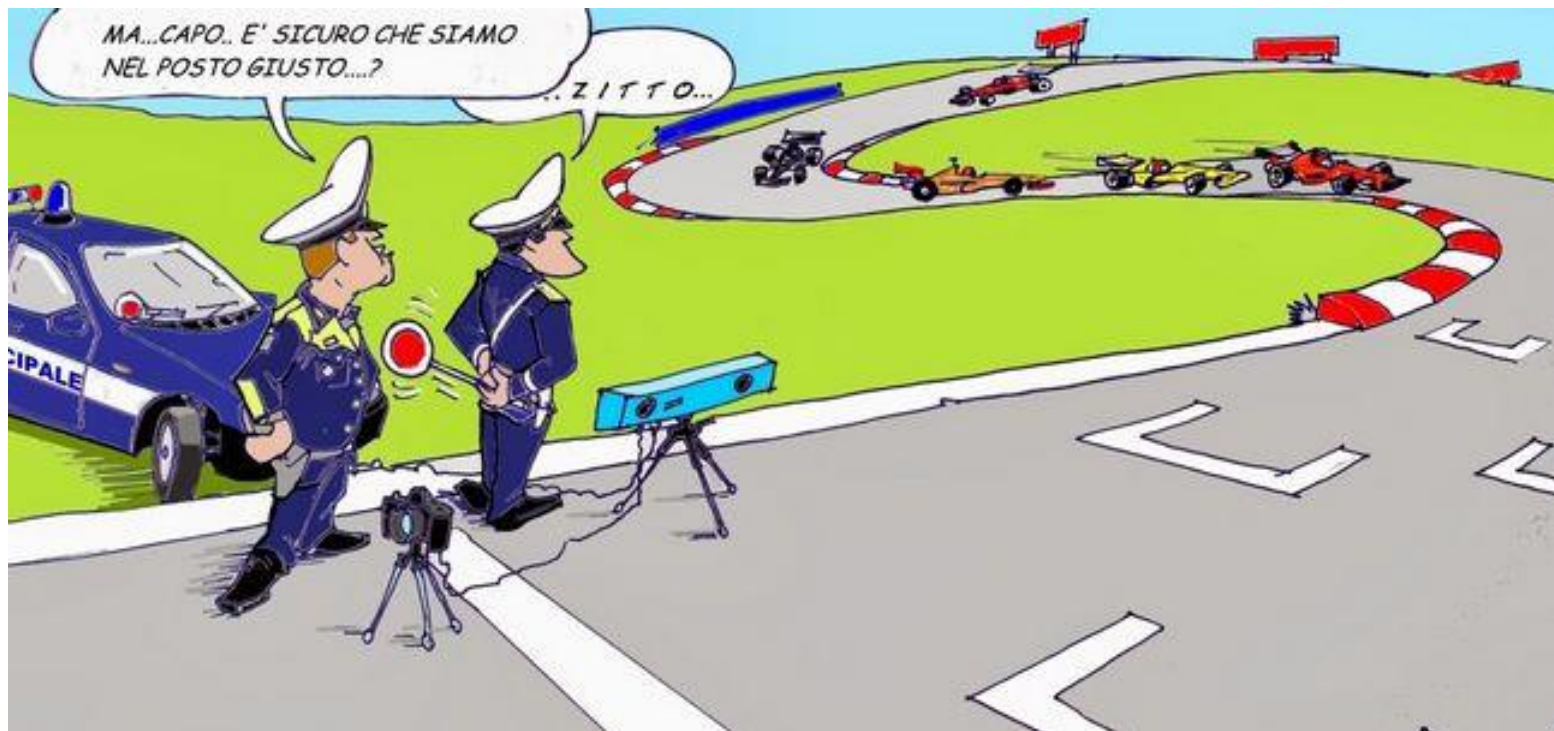
**PIETRO MIGLIORI**  
Tel: +39 348-3510262



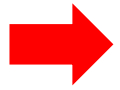
**ENRICO BRUNO**  
Tel: +39 347-7877486

### PRESENZA DURANTE LA GARA:

**Verifiche Sportive/Tecniche – Partenza – Riordino – Parco Assistenza – Arrivo – Parco Chiuso**



# CODICE DELLA STRADA



- **Ricordate che siamo ospiti del Territorio!!**



- ***Vi invitiamo a rispettare il Codice della Strada durante i tratti di trasferimento***



- ***Ogni segnalazione che perverrà alla Direzione Gara da parte delle forze dell'ordine, verrà riportata al Collegio dei Commissari Sportivi per le Sanzioni Previste dalle Norme Sportive.***



- ***Nei settori di trasferimento è assolutamente vietato procedere zigzagando al fine di scaldare gli pneumatici. Ogni infrazione a tale norma rilevata dai Giudici di Merito comporta la penalizzazione di 3' da parte dei Commissari Sportivi.***

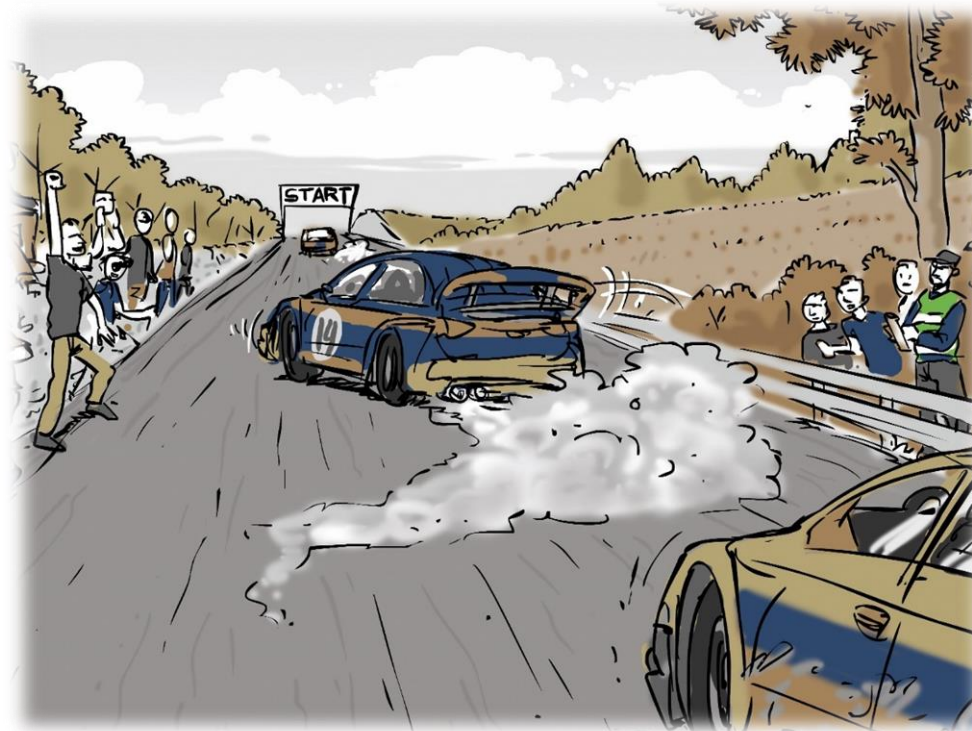




NO ZIGZAGGING TRA C.O.  
E START PER SCALDARE GLI  
PNEUMATICI



NO ACCELERAZIONI O  
FRENATE VIOLENTE



**GUIDATE A VELOCITA' MODERATA**

# TRACKING

## BE TRACED

IOT FOR MOTORSPORT



- Il servizio di localizzazione permette il rilevamento delle vetture lungo l'intero percorso di gara. I conduttori dovranno percorrere il percorso indicato nel road-book. Eventuali discostamenti tra il percorso di gara e la posizione della vettura saranno oggetto di sanzione da parte dei Commissari Sportivi.

# TRASFERIMENTO



## • Modalità Trasferimento

Il dispositivo mostrerà le seguenti informazioni:

- orario e data attuale
- velocità in tempo reale
- qualità dei segnali e alimentazione del dispositivo (no GPS; no connessione al server Be Traced)

# PROVA SPECIALE



## • Modalità Prova Speciale

Prima di entrare in Stage mode, il device mostra la modalità “Prepararsi per Stage”. In questa modalità il dispositivo segnala all’equipaggio l’approssimarsi ad una prova speciale. Una volta superato l’inizio della prova si entrerà in modalità “Prova Speciale”.

In questa modalità il dispositivo mostra:

- velocità in tempo reale
- nome della prova speciale
- distanza percorsa dallo start della prova
- ora attuale



In modalità “Prova Speciale” sarà sempre presente il tasto “Segnale Incidente” per inviare eventuali richieste di soccorso.



# PROVA SPECIALE



Al termine della prova speciale verrà mostrata la schermata di “Flying Finish” , che indica il termine della Prova Speciale e l’approssimarsi dello STOP.

**In questa fase tutti i sistemi di sicurezza rimangono attivi.**

# PROVA SPECIALE



Il dispositivo, in modalità “Prova Speciale” può rilevare automaticamente un incidente utilizzando due parametri:

- accelerazione/decelerazione (calcolata in forza G) superiore alla soglia di allerta;
- il dispositivo rileva una fermata in prova speciale (Attenzione: se si riparte in meno di 50 secondi, lo stato di incidente viene automaticamente annullato).



Il dispositivo, anche in presenza di solo una delle condizioni elencate, chiederà all’equipaggio se è stato coinvolto in un incidente. Se il dispositivo dovesse rilevare una decelerazione superiore a 15G manderà automaticamente il segnale d’emergenza in Direzione Gara

# PROVA SPECIALE



In caso di incidente o di fermata, l'equipaggio deve fornire una delle opzioni.

Toccando l'icona OK appariranno le seguenti opzioni:

- OK STRADA LIBERA: la strada è libera e l'equipaggio sta bene;
- OK STRADA BLOCCATA: l'equipaggio sta bene, ma la strada risulta **INTERAMENTE** bloccata dalla vettura ferma.

**ATTENZIONE:** è obbligatorio fornire una risposta a questo avviso entro 60 (sessanta) secondi, altrimenti come stabilito nella NG Rally, si incorrerà in una sanzione stabilita da ACI Sport



# PROVA SPECIALE



← **Inviare una richiesta manuale di soccorso**  
 I membri dell'equipaggio hanno la possibilità di inviare richieste di soccorso manuali in ogni momento. Per inviare la richiesta basta premere l'icona "Segnala Incidente" mostrata sul lato destro del dispositivo, o premere il pulsante corrispondente all'icona ovvero il tasto con il segnale di pericolo.



Una volta premuto, il device mostrerà la seguente schermata e premendo SOS mostrerà la schermata con le seguenti opzioni:

- "SOS INCENDIO";
- "SOS MEDICO";
- "ANNULLA"

# PROVA SPECIALE



- “SOS INCENDIO” per richiedere aiuto per un incendio a bordo del veicolo;
- “SOS MEDICO” per richiedere l’intervento dello staff medico;
- “ANNULLA” per annullare la richiesta.



È sempre possibile cancellare la richiesta di SOS in qualsiasi momento ed è importante farlo qualora la richiesta fosse stata inoltrata per errore o non più necessaria. Per cancellare la richiesta premere su OK o sul bottone corrispondente. Premendo “Rimuovi Stato” verrà cancellata la richiesta di SOS.



# BANDIERA ROSSA



Quando la bandiera rossa viene inserita dal Direttore di Gara, il dispositivo che si trova nella zona interessata dalla bandiera rossa, emetterà immediatamente un segnale acustico, accompagnato da una schermata completamente rossa che mostra la scritta “BANDIERA ROSSA”  
È necessario premere l’icona “CONFERMA RICEZIONE” per inviare alla Direzione Gara la conferma di aver ricevuto la bandiera rossa, successivamente verrà mostrata la seguente schermata

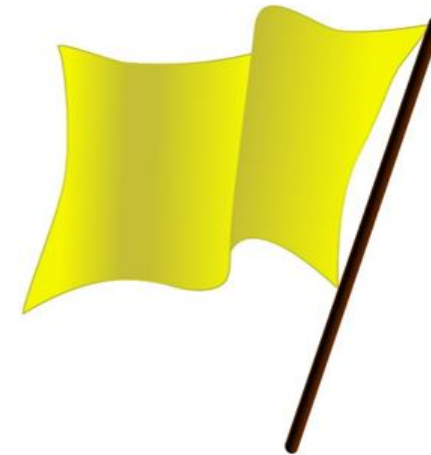


## ATTENZIONE:

anche se la schermata del dispositivo dovesse cambiare dopo la conferma della bandiera rossa, la prova si intende comunque **SOSPESA**, è quindi necessario continuare a seguire la procedura di bandiera rossa fino alla fine della Prova speciale.



# BANDIERE

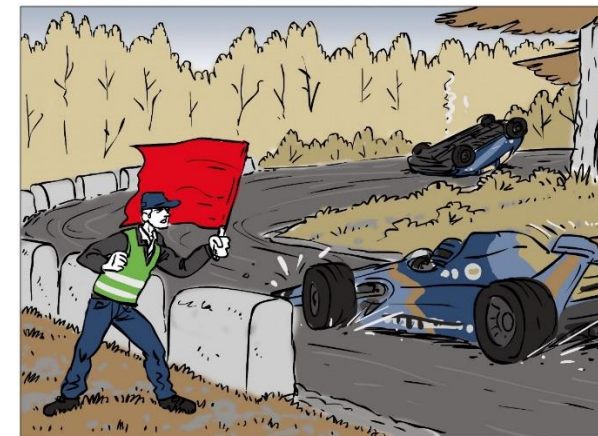


**Le segnalazioni con le bandiere devono essere assolutamente osservate**

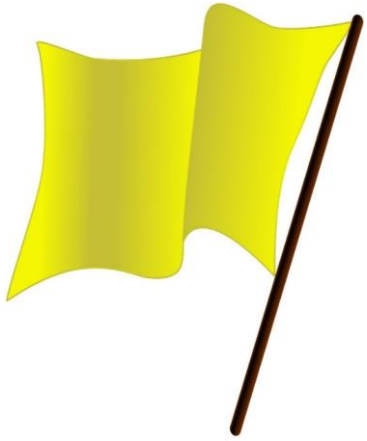
Il mancato rispetto delle segnalazioni con l'uso delle bandiere; verrà segnalata al Collegio dei Commissari Sportivi per l'adozione di penalità come previsto dalla Normativa Vigente



# BANDIERA ROSSA



- ➔ **STOP!** Immediatamente e definitivamente.
- ➔ Messaggio Luminoso sul display del Tracking
- ➔ Bandiera in dotazione delle Postazioni Intermedie
- ➔ Seguite le istruzioni dei Commissari di Percorso.  
Fermatevi in maniera tale da non ostacolare i mezzi di soccorso



# BANDIERA GIALLA



**Pericolo Imminente riducete la velocità**



**Riducete la vostra velocità e preparatevi ad un eventuale cambio di direzione**



*Una vettura occupa parzialmente la carreggiata o c'è un ostacolo o un'anomalia nel tratto immediatamente a seguire.*



## PROCEDURE IN CASO DI RITIRO



### NEL CASO IN CUI NON SIA RICHIESTO INTERVENTO MEDICO

- ➔ Premere «OK» non intralcio, nel caso in cui non ostruite la carreggiata
- ➔ Premere «OK» intralcio, solo nel caso in cui ostruite completamente la carreggiata
- ➔ Esporre il Cartello «OK»
- ➔ Esporre il Triangolo, se la vettura si trova sulla carreggiata

La mancata segnalazione di ritiro tramite Gps comporterà una sanzione prevista dalla norma



# PROCEDURE IN CASO DI RITIRO

NEL CASO IN CUI, PER QUALSIASI RAGIONE NON VI E' POSSIBILE, MOSTRARE IL CARTELLO OK/SOS, POTETE USARE I SEGUENTI SEGNALI, SIA ALLE VETTURE CHE SOPRAGGIUNGO O AD UN UFFICIALE DI GARA NELLE VICINANZE:

- BRACCIO E POLLICE VERSO L'ALTO "OK"
- BRACCIA INCROCIATE SOPRA LA TESTA "SOS".

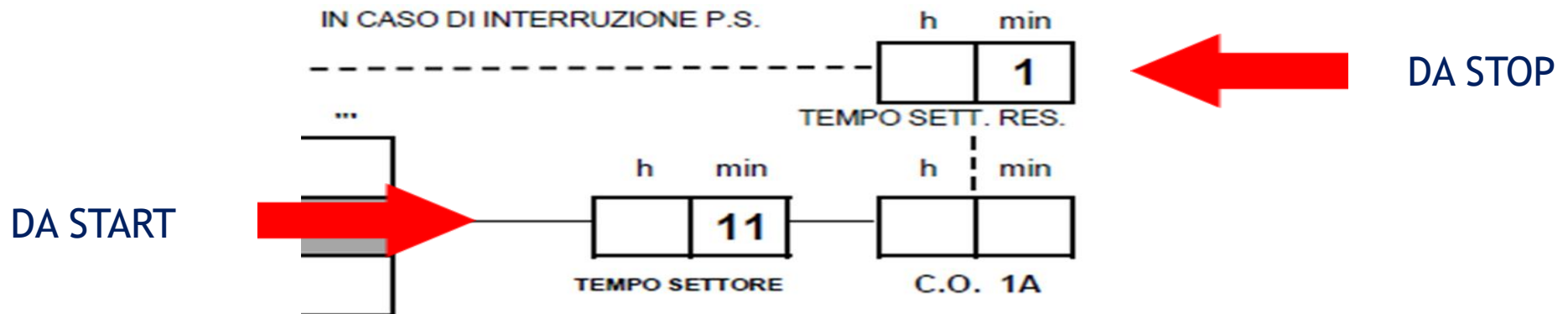


**NEL CASO DI RITIRO IN TRASFERIMENTO O NEL PARCO ASSISTENZA**

Vi preghiamo di segnalarlo alla Direzione Gara o ai Commissari Addetti

# INTERRUZIONE DI UNA P.S.

- A ciascuno degli equipaggi coinvolti dall'interruzione verrà assegnato un tempo forfettario; anche agli equipaggi che abbiano subito un ritardo a seguito del loro intervento per rimuovere un ostacolo e/o per prestare soccorso in caso di incidente, e successivamente abbiano portato a termine la prova.
- Agli equipaggi totalmente o parzialmente responsabili dell'interruzione sarà assegnato il tempo effettivamente realizzato.
- Agli equipaggi partiti dallo Start PS e che a causa dell'interruzione non avranno potuto portare a termine la prova speciale, il Direttore di Gara assegnerà un tempo (già presente sulle tabelle di marcia) per raggiungere, dal controllo stop, il controllo orario successivo.



## PARCO ASSISTENZA-REFUELLING



Gli equipaggi non dovranno guidare in maniera pericolosa e non dovranno superare la velocità di 30 Km/h. In caso di violazione, sarà applicata un'ammenda da euro 517 a 2.583 e una penalità in tempo fino a 3 minuti primi.



La zona di refuelling è situata dopo l'uscita del Parco Assistenza e all'interno della stessa non si dovranno superare i 5 Km/h. E' obbligatorio per gli equipaggi di non rimanere a bordo della vettura durante le operazioni di rifornimento. Si ricorda inoltre che i motori dovranno essere spenti.

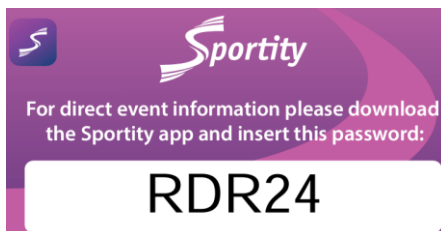
# CONTROLLI SULLA SICUREZZA



	<b>INDOSSA IL SOTTOCASCO</b> WEAR BATACLAVA PORTER LA CAGOULE
	<b>AGGANCIA IL COLLARE HANS</b> FASTEN HANS CLIPS FIXER LE COLLIER HANS
	<b>INDOSSA I GUANTI (PILOTA)</b> WEAR GLOVES (DRIVER) PORTER DES GANTS (PILOTE)
	<b>ALLACCIA E STRINGI LE CINTURE</b> FASTEN AND HOLD SEAT BELTS ATTACHER ET SERRER VOS CEINTURES
	<b>ARMA GLI ESTINTORI</b> FIRE EXTINGUISHERS ARMED ARMER LES EXTINGCTEURS

- Qualora i requisiti di sicurezza siano mancanti o non siano indossati correttamente, l'equipaggio non sarà autorizzato a prendere la partenza della PS.
- Per ogni equipaggio viene fissato un ritardo massimo di 5 minuti sul proprio orario di partenza nella PS (Penalizzato) per ripristinare i requisiti di sicurezza.
- Il superamento di tale ritardo comporterà la non ammissione alla partenza della prova speciale.
- Si raccomanda la corretta tesatura delle cinture di sicurezza e l'attivazione del sistema di estinzione durante tutte le fasi di gara
- Ogni vettura deve essere equipaggiata con due estintori. Il secondo estintore deve essere installato nell'abitacolo o nel compartimento bagagli.

# VARIE



**Tutte le comunicazioni, circolari informative ecc, oltre alla pubblicazione all'Albo Ufficiale di Gara, verranno inserite on-line**



**Ricordiamo a tutti gli equipaggi il divieto Assoluto di utilizzare teli copri auto durante il Riordino Notturno**



**N° Direzione Gara: 345-6905581**



**Ricordiamo a tutti gli equipaggi di voler segnalare alla Direzione Gara ogni danno provocato a cose ecc durante la gara, per poter aprire il sinistro con la compagnia assicurativa.**



# BUON DIVERTIMENTO!!



## PROSSIMO EVENTO